



## Mode d'emploi





1. Embout vissable
2. Activation électrique
3. Sortie d'arc électrique
4. Lampe
5. Prise de chargement
6. Bouton ON/OFF

### Chargement

Les piles rechargeables sont déjà installées, n'essayer d'ouvrir l'unité, cela peut endommager l'appareil et annuler la garantie. Nous vous recommandons de charger complètement le shocker avant sa première utilisation.

- a) Brancher le chargeur secteur sur l'encoche n°5 (voir photo ci dessus).
- b) Chargez jusqu'à 8 heures, puis débranchez le cordon de charge.

**IMPORTANT:** Ne chargez pas plus de 8 heures à la fois. Une surcharge peut endommager l'appareil et annuler la garantie. En cas d'utilisation peu fréquente, l'unité devra être rechargée pendant 8 heures tous les 60 jours. Si la lampe de poche n'est pas utilisée ou si le courant électrique devient nettement plus faible, l'unité devra être rechargée.

- c) Dévisser l'embout n°1 pour activer le bouton marche et arrêt. Déplacer le bouton vers le symbole  pour activer le mode lampe, ou déplacer le bouton vers le symbole  pour activer le mode électrique. Laisser le bouton au milieu pour la mise en arrêt.

**NOTE:** Nous vous recommandons de vous familiariser avec son fonctionnement avant de vous en servir pour vous défendre.

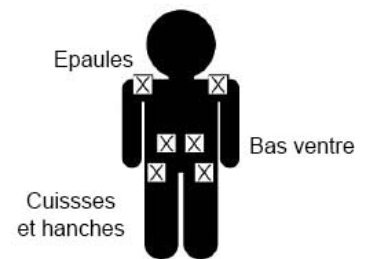
- d) Appuyer sur le bouton n°2 (voir photo ci dessus) pour faire fonctionner la lampe ou l'arc électrique selon l'option choisie.

Vous verrez et entendrez une charge électrique se propager dans la partie supérieure de l'appareil entre les électrodes.



## Mode électrique

1. Une fois le mode “électrique” activé, dirigez le shocker en direction de votre agresseur pour le toucher en appuyant sur le bouton activateur n°2. (Eviter de toucher les parties vitales voir exemple ci dessous).
2. Toucher n’importe où sur le corps de l’assaillant aura un effet, cependant, l’effet maximum est obtenu dans les zones indiquées à droite.
3. Lorsque vous touchez le corps de l’assaillant, vous ne verrez ni n’entendrez le choc électrique. Vous pouvez maintenir le bouton d’activation enfoncé pendant plus d’une seconde.
4. Même si l’assaillant vous touche tout en étant assommé, vous ne ressentirez pas les effets électrique cela n’est pas conducteur.



**Garantie:** AKIS TECHNOLOGY garantie 3 ans le produit contre tout vices cachés ou de fabrications, à l’exception de:

1. La garantie ne couvre pas les dommages résultant d’accident, de mauvaise utilisation ou d’abus, du manque de soin, l’humidité, la fixation de tout accessoire non fourni avec le produit, la perte de pièces ou la recharge de l’appareil d’une manière non conforme aux instructions fournies.
2. La garantie sera annulée si l’unité a été ouverte ou altérée de quelque manière que ce soit (sauf par un moyen revendeur agréé) ou si des pièces de rechange non autorisées ont été utilisées.
3. La garantie sera annulée si l’embout buccal est trop serré ou mal filé.

**AVIS:** L’acheteur doit vérifier et respecter toutes les lois locales régissant la possession et l’utilisation des pistolets paralysants. En outre, le pistolet paralysant ne doit être utilisé que de manière licite pour la légitime défense.

**REMARQUE:** Ne pas utiliser chez les enfants, les personnes souffrant d’une maladie cardiaque, ni aucune partie vitale du corps humain ou les animaux. Ne pas stocker ni utiliser dans des environnements humides ou soumis à des températures extrêmes chaudes ou froides. Ne pas utiliser sur des objets métalliques.

**Conditions de vente:** L’achat de ce produit est un accord de l’acheteur / utilisateur de tenir tous les vendeurs et fabricants dégagés de toute responsabilité et de tout dommage.

**Pour obtenir une réparation:** Contactez le revendeur agréé auprès duquel vous avez acheté cet appareil pour obtenir une autorisation de retour de marchandise. L’unité de retour doit être envoyée en port payé et une preuve d’achat est requise. Les dommages ou pertes survenant pendant le transport ne sont pas couverts par cette garantie.

Les effets des armes électriques sont bien connus et sont amplifiés suivant la durée du choc.

Pour un choc de 0,5 seconde, votre agresseur ressentira de la douleur et une légère contracture mais surtout de l’appréhension face à votre arme.

Pour un choc d’une durée moyenne, entre 1 et 3 secondes, la personne touchée aura des chances de tomber au sol, d’être un peu étourdie mais de se relever peu de temps après, avec des douleurs musculaires.

Pour un choc prolongé jusqu’à 5 secondes, la personne tombera au sol, sera désorientée avec des douleurs musculaires et mettra plus de temps à se relever.

